

## Modification simplifiée n°3 du PLU de Blyes

Examen au cas par cas réalisé par la personne publique responsable en application des articles R.104-33 à R.104-37 CU

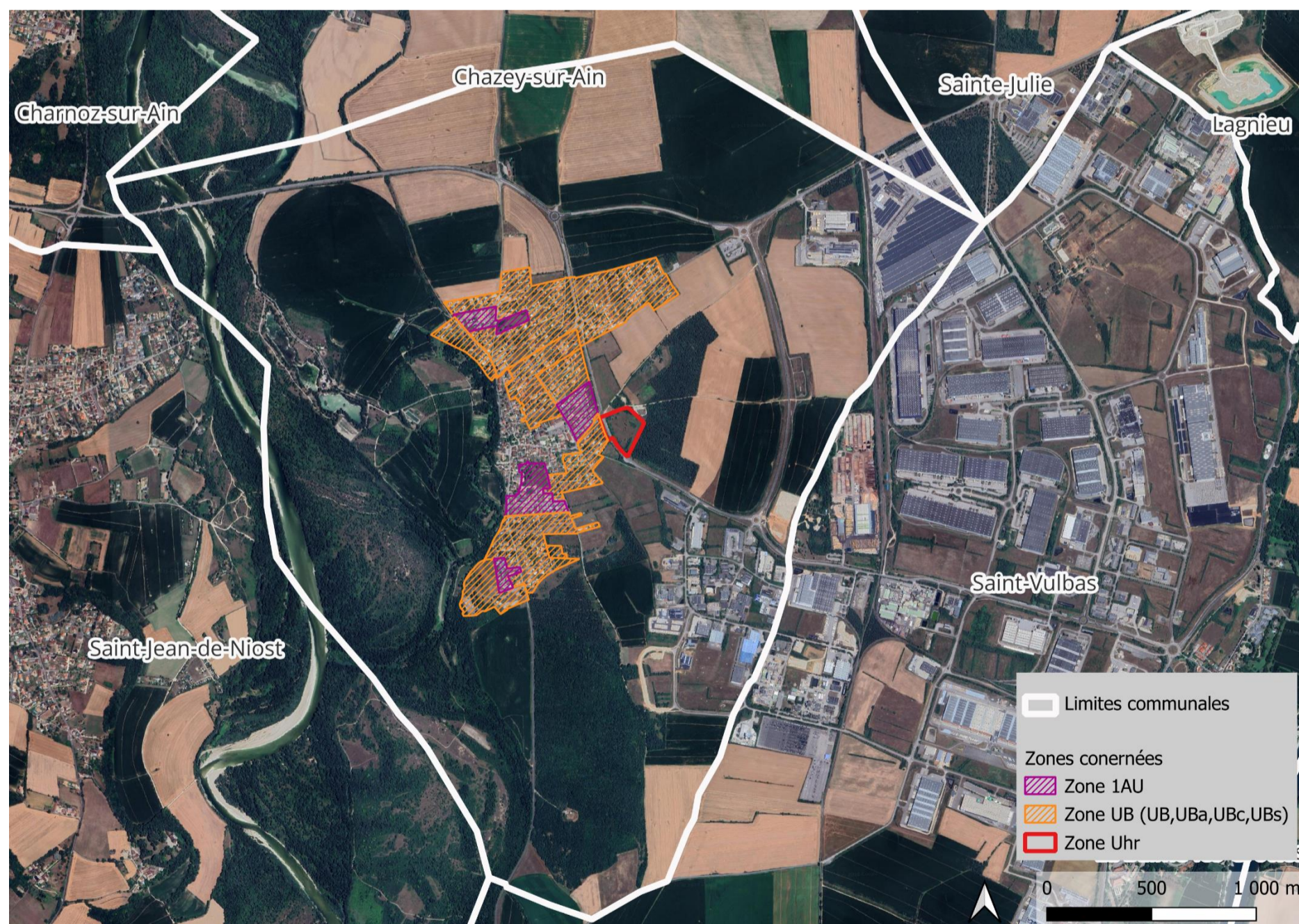
### Annexe au formulaire d'examen au cas par cas. Rubrique 2.5 : documents graphiques matérialisant la localisation des secteurs du territoire concernés par la procédure

La commune de Blyes souhaite permettre à court terme la construction d'un bâtiment abritant des terrains de padel et de badminton en zone Uhr « Zone urbaine à vocation hôtelière et de réception » du PLU. Il s'agit d'une activité de services avec entrée payante où s'effectue l'accueil de clientèle. Or le règlement en vigueur de la zone Uhr interdit les constructions ayant la destination d'activité de services où s'effectue l'accueil de clientèle.

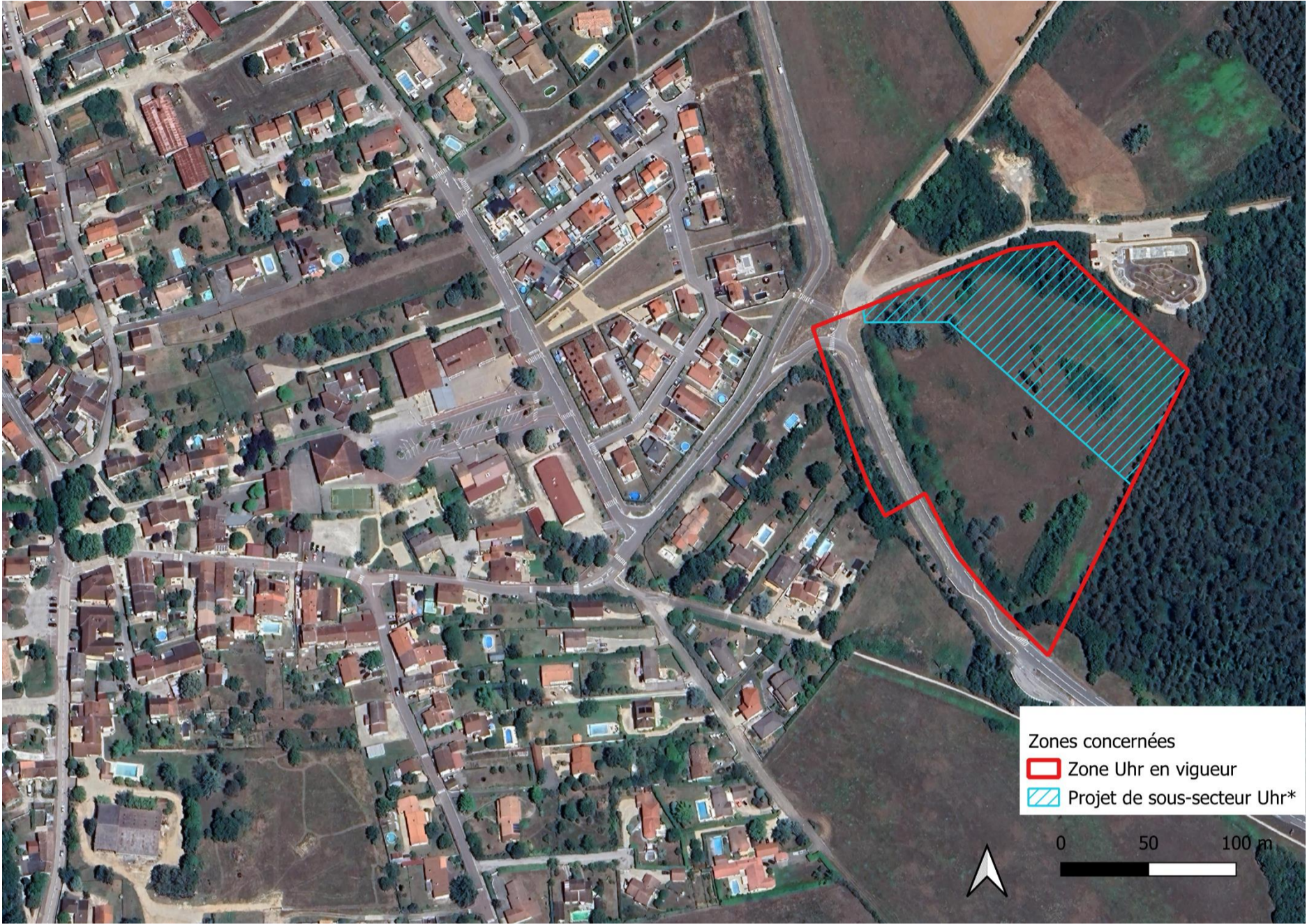
La commune souhaite aussi ajuster les dispositions réglementaires qui encadrent les annexes dans certaines zones urbaines et à urbaniser à vocation résidentielle (UB et 1AU) . La commune de Blyes est attractive et soumise à la pression foncière et immobilière de l'agglomération lyonnaise. Dans ce contexte, la surface des lots destinés à l'accueil de constructions nouvelles diminue. Les règles du PLU pour les constructions à usage d'annexes et de piscines ne sont plus adaptées aux parcelles de plus en plus restreintes de la commune.

La procédure de modification simplifiée a pour objectif de :

1. Créer un sous-secteur Uhr\* au sein de la zone Uhr autorisant la sous destination d'activité de services où s'effectue l'accueil de clientèle ;
2. Modifier les dispositions réglementaires concernant les implantations et les volumes des annexes et des piscines dans les zones UB (comprenant les secteurs UBa, UBc et UBs) et 1AU.



Localisation des zones concernées par la modifications simplifiées n°3 du PLU



Zoom sur la zone Uhr concernée par la modification simplifiée n°3